



RESUMEN DE LOGROS 2021



GRUPO
TRIMEX



Estimado lector:

Nuestro *Resumen de logros 2021* manifiesta el compromiso de mejora que hemos asumido hacia dentro y hacia fuera de la compañía. Comunica cómo hemos orientado los esfuerzos para apoyar la construcción de un mundo en equilibrio social, económico y ambiental. Es un ejercicio que no solo ayuda a mantener el vínculo de confianza y transparencia con nuestros distintos públicos o grupos de interés; también vigoriza el espíritu que nos empuja cada día a dar lo mejor de uno mismo y como organización.

En esta tercera edición queremos destacar la capacidad y el valor humano de nuestro equipo de trabajo. **Grupo Trimex** está conformado por seres excepcionales que han hecho suya la misión empresarial. Hablamos de personas que, al tiempo que nos han permitido favorecer la seguridad alimentaria de México y robustecer la industria del trigo, nos han permitido materializar nuestro discurso a favor del comportamiento ético y afianzar la idea de que el tren hacia el desarrollo sostenible es el único medio para garantizar el bienestar.

Gracias a los profesionales que componen cada una de nuestras áreas es que hoy podemos mencionar los logros del modelo de gestión que adoptamos para cristalizar las visiones de largo plazo y estrategias de **Grupo Trimex**,

así como contribuir con los Objetivos de Desarrollo Sostenible de Naciones Unidas. Sabemos que, si avanzamos juntos, podemos llegar más lejos.

En 2021 cuidamos la salud y seguridad de quienes se mantuvieron en las plantas, bodegas y oficinas y de quienes eventualmente retornaron a los centros de trabajo. Fortalecimos lazos con los colaboradores y potenciamos su desarrollo. Mejoramos el desempeño operativo y concretamos alianzas que nos han vuelto más rentables, a su vez, eso nos ha permitido continuar ayudando a comunidades y ejecutar proyectos para combatir la crisis climática. Igualmente, nos adecuamos en tiempo y forma a la normativa emergente e implementamos prácticas que significan una evolución en nuestro sector.

Dimos un paso más para consolidarnos como una empresa tan productiva como socialmente responsable. Seguimos la marcha porque el mundo pide respuestas rápidas y de la agilidad depende que sigamos estando para todos como organización.

Consejo Directivo
Grupo Trimex

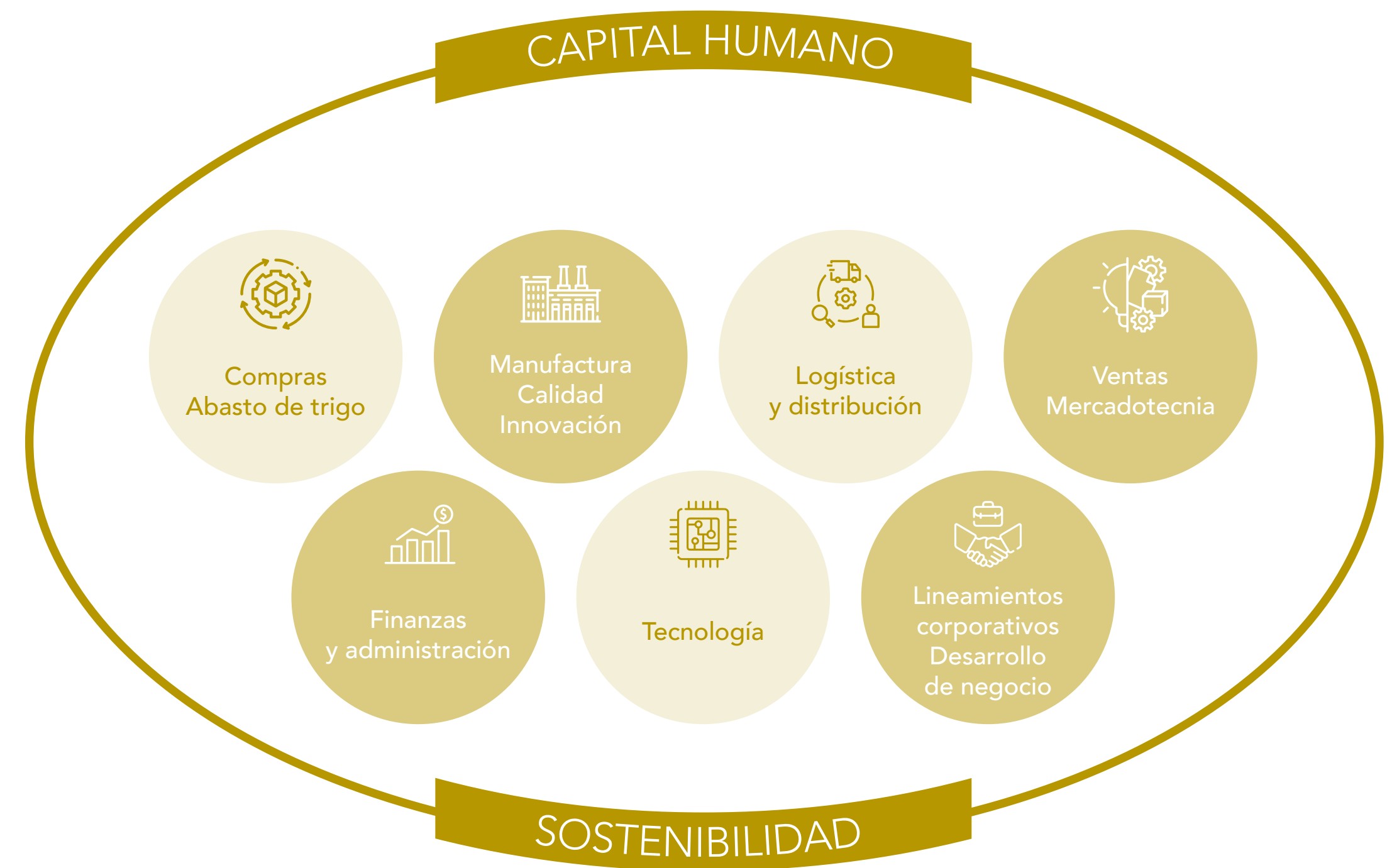
ACERCA DE GRUPO TRIMEX

Liderazgo en harina de trigo

Más que una empresa en el sector de alimentos, somos un equipo de alto desempeño que desde hace 26 años lleva a clientes y consumidores harinas blancas y preparadas, así como los más diversos derivados de la molienda de trigo.



El éxito de **Grupo Trimex** se debe a la interacción que existe entre las operaciones, las actividades comerciales y las funciones administrativas, las cuales se integran como un solo equipo para mover el andamiaje de la empresa bajo una misma visión: desarrollo sostenible.



NUESTRO PROPÓSITO

El trigo ha unido a los grupos humanos desde hace cientos de años. Hoy tenemos la posibilidad de tener en nuestras mesas creaciones que son una caricia para el paladar. De allí que el empeño que nos mueva cada día busque satisfacer las necesidades de los consumidores con productos innovadores y de calidad, con propiedades para realizar verdaderas delicias. Lo anterior no podemos lograrlo solos; tampoco sin ver alrededor, por eso nuestra visión apunta a generar valor compartido en todas nuestras interacciones empresariales y a contribuir con el desarrollo sostenible de México, mediante el fortalecimiento del sector agrícola y la industria de alimentos del país.

NUESTRA FILOSOFÍA

Centramos nuestra labor en el comportamiento ético que vincula a la persona con su trabajo.

Entendemos a los colaboradores como personas, con aspectos en lo emocional, intelectual y espiritual, cuyo crecimiento es individual y social. Sabemos que el trabajo contribuye al bien común y al personal, cuando los logros son reconocidos y retribuidos, cuando las responsabilidades y retos son trascendentales e impulsan el desarrollo y perfeccionamiento.

El Código de ética y conducta¹ guía nuestros comportamientos en todo tipo de actividad y entorno, dando sentido a la identidad cultural organizacional.

PRINCIPIOS

Tenemos creencias y cualidades que sustentan nuestra filosofía y forma de trabajo.

Corresponsabilidad: la conformación de equipos que comparten funciones y asumen responsabilidades para lograr objetivos.

Emprendimiento: la innovación y la proactividad rigen nuestra tarea diaria, ello en aras del crecimiento y mejoramiento de la compañía.

Integridad: involucra hacer lo correcto, cumplir las normas y buscar la coherencia entre lo que decimos y hacemos.

Mejora continua: para nosotros es esencial ejercer continuamente nuevas prácticas que hagan más eficientes los procesos, formas de pensar y todas aquellas acciones que impulsen nuestro desarrollo.

Respeto mutuo: procuramos el establecimiento de relaciones sanas, incluyentes y de confianza entre todos los miembros que conformamos la empresa hacia dentro y hacia fuera de ella.

VALORES

Fundamentalmente, nuestras acciones son guiadas por cinco conceptos.

Adaptabilidad: estamos atentos a los cambios y contamos con la flexibilidad necesaria para dar el salto a tiempo.

Compromiso: cumplimos a cabalidad lo prometido y siempre buscamos dar un extra.

Empatía: mostramos una actitud positiva para escuchar, comprender y relacionarnos.

Excelencia: la dedicación a nuestra labor y un esfuerzo extra es parte del actuar de nuestra compañía y los colaboradores.

Honestidad: nos mantenemos fieles a nuestros principios en cada paso que damos.

¹Puede descargarse de: http://gtrimex.mx/wp-content/uploads/2018/10/Co%CC%81digo_e%CC%81tica_Conducta_Grupo_Trimex.pdf



CAMINO AL DESARROLLO SOSTENIBLE

Un tren que mantiene la marcha

Cumplir con la normatividad vigente; lograr objetivos y metas de negocio, y actuar de manera socialmente responsable, al tiempo que logramos un equilibrio e impacto positivos en las dimensiones económica, social y ambiental, conforman la ruta que hace tres años nos trazamos para aportar al desarrollo sostenible de **Grupo Trimex** y México.

Continuamos avanzando en nuestras visiones de largo de plazo en dimensiones de pensamiento integrado y generación de valor compartido para escalar y robustecer nuestras estrategias, mediante acciones locales que contribuyen a los Objetivos de Desarrollo Sostenible de Naciones Unidas.



CONTRIBUCIÓN A LOS ODS EN CADA VISIÓN DE LARGO PLAZO



ASUNTOS DE INTERÉS RELEVANTES PARA GRUPO TRIMEX

Visiones de largo plazo	Grupos de interés					
	Colaboradores	Clientes	Proveedores	Consumidores	Comunidad	Medio ambiente
Gobernanza	Comportamiento ético Sentido de pertenencia		Institucionalización			
Capital Humano	Salud y seguridad Condiciones laborales					
Capital Económico		Relaciones a largo plazo	Relaciones a largo plazo	Presencia en el mercado		
Capital Industrial						Consumo eléctrico y de agua Manejo de residuos
Capital Intelectual	Formación y desarrollo profesional					
Capital Natural		Desarrollo del campo	Desarrollo del campo			Emisiones de GEI Recarga de mantos acuíferos
Capital Social			Desarrollo del campo	Consumo responsable	Seguridad alimentaria	

Como parte de estos avances, en 2021 identificamos asuntos de interés para **Grupo Trimex**, en función de la interacción con nuestros grupos de interés, lo que comienza a sentar las bases para un análisis profundo de materialidad en los próximos periodos.

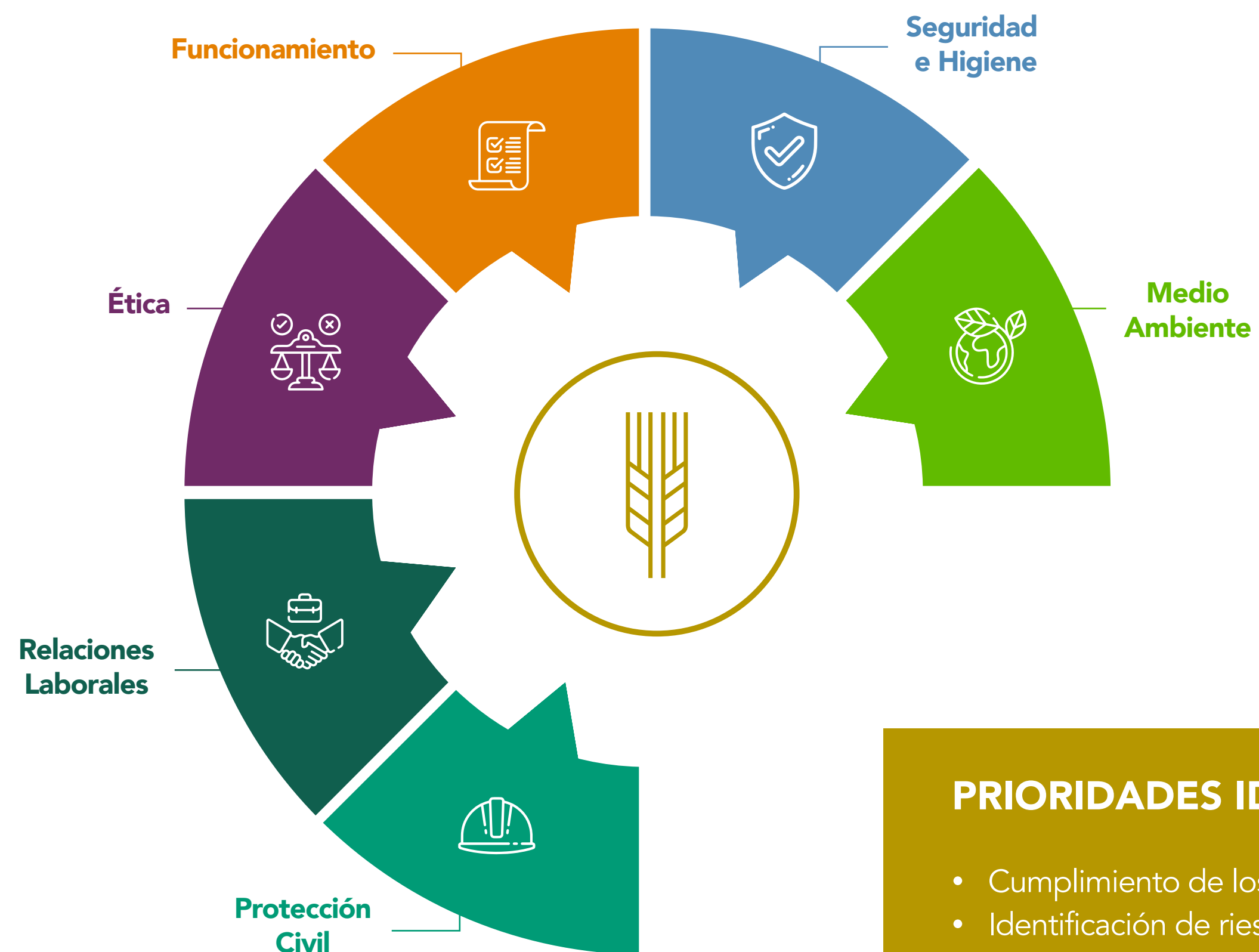
De manera transversal a la empresa, también son asuntos de interés relevantes el fortalecimiento a la estrategia y modelo de negocios y la marca corporativa, así como la gestión de riesgos.

SEGUIMIENTO Y MEJORA CONTINUA

En 2021 arrancó la implementación del Sistema Integral de Cumplimiento Social (SICS) que comenzamos a gestar en 2020 para la medición y evaluación del desempeño en sostenibilidad, con el fin de fomentar el proceso de mejora continua en armonía con los principios y valores de **Grupo Trimex**, así como asegurar el cumplimiento legal y contar con indicadores estandarizados en todos los centros de trabajo de la empresa. Buscamos ser más eficientes en nuestras formas de hacer.

En una primera etapa, el SICS comenzó a aplicarse en las 13 plantas de producción, con la intención de incluir el resto de las instalaciones en los próximos ejercicios. Para esto se desarrolló el manual de la herramienta que detalla los requerimientos del SICS en los seis ejes temáticos, el esquema de trabajo y proceso de evaluación y seguimiento, así como indicaciones para el envío de evidencia y su debida revisión. Además, se capacitó y sensibilizó a los colaboradores para su puesta en marcha.

Para el cierre de este informe, habíamos logrado identificar áreas de oportunidad y definir indicadores comunes, especialmente en asuntos de Capital Humano, fundamentales para el cierre de brecha y una toma de decisiones enfocada en fortificar vínculos para el bienestar de toda la familia Trimex.



PRIORIDADES IDENTIFICADAS

- Cumplimiento de los requerimientos legislativos.
- Identificación de riesgos para el cuidado de la salud y seguridad de los trabajadores.
- Participación en el cuidado del medio ambiente.
- Alineación con nuestros clientes.

GOBERNANZA

Principios con estructura y visión

Queremos contar con una cultura institucional consolidada basada en la ética y la responsabilidad, que facilite el logro de los objetivos estratégicos y operativos de la empresa en un marco de legalidad y planeación.

Hablar de Gobernanza en **Grupo Trimex** es hablar de debida diligencia, de edificar las bases de un comportamiento correcto y crear sentido de pertenencia, así como de adoptar modelos para tomar mejores decisiones. Implica repasar constantemente las políticas y hacer de la mejora continua un gen de la cultura empresarial presente en todos los colaboradores.

A nivel de liderazgo corporativo, en 2021 continuamos laborando según la estructura encabezada por el Consejo de Administración y el Consejo Directivo. Estos órganos, que sesionan periódicamente para monitorear el avance de la compañía, han sido resultado de la evolución de **Grupo Trimex** como empresa familiar a una institución robustecida para afrontar cada vez mayores desafíos.

Respecto a las ocupaciones diarias, se continuó trabajando con respeto a la autoridad que significan la Presidencia y Vicepresidencia. Por su parte, los comités de Ética y de Manejo de Riesgos y Contingencias sirvieron de faro para las áreas funcionales de la

organización, con apego a las visiones de sostenibilidad adoptadas desde 2018.

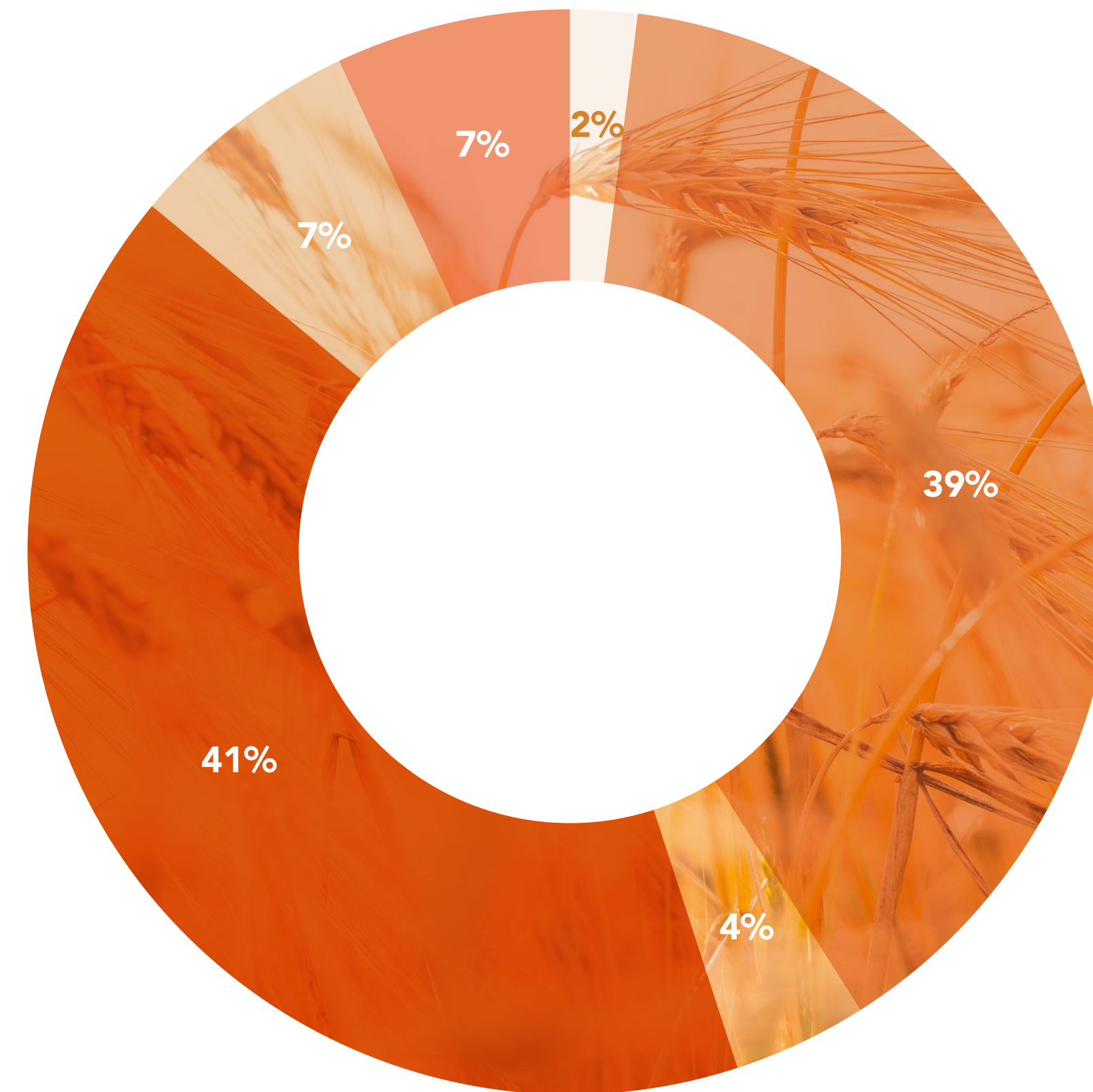
Los equipos de Administración y de Capital Humano, por su parte, en 2021 trabajaron hombro a hombro para implementar cambios sustanciales en nuestras maneras de operar, lo que nos ha permitido estar al día en cuanto al cumplimiento de las disposiciones oficiales dadas en el periodo y garantizar la seguridad en todas las instalaciones. Con su apoyo, actualizamos lineamientos para cumplir con las expectativas de eficiencia, conservándonos en la ruta hacia el desarrollo sostenible.

Otro esfuerzo asociado a los cimientos que a diario buscamos fortalecer trata sobre las actividades de formación realizadas a lo largo del último trimestre de 2021, en torno al *Código de ética y conducta* y las políticas internas relacionadas al comportamiento ético, en el marco del Sistema Integral de Cumplimiento Social (SICS). En esta primera fase participaron los equipos de liderazgo de todas las plantas de **Grupo Trimex**. El resultado fue satisfactorio: 97 % de los encuestados aprobó la evaluación, demostrando que estamos en el camino correcto.



SISTEMA ÉTICO TRIMEX TE ESCUCHA

Nuestro medio de comunicación formal para canalizar peticiones de los grupos de interés cumplió tres años. A través del Sistema Ético Trimex te Escucha, en 2021 se atendieron 44 casos que al culminar el lapso estaban debidamente atendidos y cerrados. Gracias a este mecanismo se realizaron ajustes en las políticas internas para así establecer prácticas que refuerzan métodos y valores en la organización.





CAPITAL HUMANO

Fortaleciendo vínculos para el bienestar

Trabajamos por garantizar el crecimiento y el bienestar integral de cada colaborador, así como consolidar una cultura organizacional donde prevalezca el comportamiento ético.

Tenemos una gran tecnología, ciertamente, pero ¿qué sería de toda la maquinaria sin el gran poder de las personas? ¿Qué sería de nuestro propósito sin el compromiso de todos quienes día a día dan lo mejor de sí para llevar productos de calidad a las cocinas mexicanas?

Las personas son nuestro gran poder competitivo, alma de la organización y también el motor que nos impulsa a ser cada vez una mejor empresa. De ahí que cada decisión gire, primeramente, en torno al bienestar de nuestro capital humano y busque tanto fortalecer la cultura organizacional como conciliar las necesidades y expectativas de los colaboradores con nuestro objetivo como industria de alimentos.

En 2021, debido a que se mantuvo la emergencia sanitaria, las operaciones de planta, bodega y oficina se llevaron a cabo anteponiendo las medidas especiales para preservar la salud y seguridad de todos frente al Covid-19. Mantuvimos la provisión de los equipos de protección personal y los insumos de higiene que se volvieron parte de la cotidianidad desde 2020.

También promovimos la vacunación como medida preventiva. En Nuevo León participamos en el programa de vacunación transfronteriza organizado por el gobierno de la entidad. Para la última fase del año, tomando en cuenta todos los centros de trabajos a escala nacional, contabilizamos alrededor del 70 % de los colaboradores como vacunados. De ese modo pudimos garantizar un retorno seguro a los centros de trabajo para aquellos quienes se encontraban laborando de forma remota y ya debían volver a la oficina, así como disminuir las probabilidades de contagio de quienes estuvieron en planta.

En el periodo igualmente arrancamos la primera etapa del Sistema Integral de Cumplimiento Social (SICS) que pilotea Capital Humano, con el fin no solo de garantizar la adecuación al marco normativo, sino de impulsar la mejora continua en todas las instalaciones de **Grupo Trimex** y afianzar una filosofía de trabajo basada en el orden, la ética y la transparencia.

Paralelamente, se acumularon 38,520 horas de capacitación, suma que reúne actividades en todas las plantas y oficinas del país, y se llevaron a cabo 70 promociones internas en puestos claves de la empresa.

Estas acciones hacia el interior de la empresa no solo mejoran el desempeño organizacional, sino que

ratifican nuestro compromiso con el desarrollo de los trabajadores, destacan el acceso a las oportunidades y fortalecen el espíritu de los equipos.

38,520 horas de capacitación

70 promociones internas

Al cierre de año, la organización estaba conformada por 82 % hombres y 18 % mujeres. Por la naturaleza de las tareas, tradicionalmente se ha asociado nuestra industria con la fuerza laboral masculina. Nos hemos dado cuenta de que esta concepción ha ido evolucionando y queremos trabajar en los retos que implica disminuir la brecha.

Otro tema cardinal durante el ejercicio corresponde a la aplicación de lo establecido en la Norma Oficial Mexicana 035 sobre factores de riesgo psicosocial en el trabajo (NOM 035). Las evaluaciones realizadas a 1,903 personas de **Grupo Trimex** para identificar y prevenir condiciones psicosociales que pudieran afectar su salud nos ha permitido atender al colaborador más allá del plano operativo. Procuramos un entorno saludable para todos y todas, muestra del respeto y la valoración que como empresa tenemos sobre quienes cada día nos escogen para desempeñarse como profesional.

Se estudió el 84 % de los trabajadores para identificar y prevenir factores de riesgo psicosocial, canalizándose los casos que han requerido asistencia adicional.



CAPITAL INTELECTUAL

Generando conocimiento multidisciplinario

Queremos que la mejora continua esté en el ADN de la organización y se materialice en los modelos adoptados en términos de seguridad y sostenibilidad, en las dimensiones económica, social y ambiental.

En **Grupo Trimex** estamos convencidos de que la generación de conocimiento interno, así como el trabajo en equipo es fundamental en la mejora continua que nos distingue.

Ejemplo de lo anterior fue la labor mancomunada entre las distintas áreas de la empresa y la Cámara Nacional de la Industria Molinera de Trigo (CANIMOLT) para la actualización de todos nuestros empaques, a fin de cumplir con la nueva normativa de etiquetado frontal y declaración nutrimental para productos alimenticios. Durante 2021 se actualizaron todos los paquetes y bultos de harina blanca, luego de que el año anterior se actualizaran los de harinas preparadas.

105 empaques de harinas blancas actualizados

Para seguir entregando a clientes y consumidores un catálogo completo de harinas versátiles y de calidad, nos ocupamos de cumplir con estándares de calidad propios y de la industria. En el ejercicio mantuvimos las certificaciones de GFSI, bajo el esquema FSSC 22000 y Buenas Prácticas de Manufactura AIB; las plantas Irapuato y Hermosillo fueron las últimas en ser certificadas para harinas blancas, mientras que Obregón y Cuautitlán para harinas preparadas. En algunas de nuestras plantas de producción también contamos con certificaciones Kosher por dos congregaciones.

Adicionalmente, en materia intelectual destacan en el año la optimización de rutas de transporte, la disminución de mermas de producto en bodegas foráneas y las mejoras al proceso de reciba de trigo en todas las plantas, así como la nueva imagen de Transportes Trimex que ahora se ve en nuestras unidades.





24 rutas de transporte optimizadas

37 % de disminución de mermas de producto

52 % de unidades con nueva imagen de Transportes Trimex

Sistematización del proceso de pesado, análisis, descarga y salida de trigo con la incorporación del módulo ZPADS a SAP

Por su parte, la pandemia trajo nuevas formas de trabajo que todavía se mantienen por la efectividad que han representado. Hemos avanzado en la utilización de herramientas de comunicación e interacción virtual, demostrando un mejor uso del tiempo y recursos sin menoscabo en los objetivos personales y de equipo. Esto nos ha llevado a detectar áreas de oportunidad que nos hemos propuesto mejorar, incluida la renovación y actualización de computadoras y otros equipos.



CAPITAL INDUSTRIAL

Optimizando infraestructura

Pretendemos contar con instalaciones de vanguardia, capaces de adaptarse y de garantizar la seguridad y eficiencia de los procesos con una huella ambiental cada vez menor.

Contribuir a la seguridad alimentaria del país es la base de nuestro propósito como empresa mexicana. Nos encontramos en distintas posiciones en una gran cadena de valor que potencia nuestro compromiso con el abasto de harina de trigo y sus derivados. Esto hace que constantemente llevemos a cabo iniciativas para garantizar los volúmenes requeridos y según las especificaciones de cada producto.

La expansión de nuestra cartera de clientes impulsó en 2021 el diseño y construcción de una nueva línea de producción en Planta Nuevo León. Además, se autorizaron iniciativas que veremos en marcha el próximo año, entre las que destacan diversos proyectos de ingeniería e inversiones en equipos de laboratorio que garantizan la calidad e inocuidad de nuestros productos.

Proyectos ejecutados en 2021

- Cernederos de seguridad, desinfectadoras y clasificadora óptica en Planta Monterrey
- Equipo de codificación en Planta Gómez Palacio
- Software de control de molinos en plantas Irapuato, Puebla y Coatzacoalcos
- Unidad de molienda con capacidad de 600 ton diarias y recepción 200 ton/h de trigo en silos de reposo, salvado y harina en Planta Nuevo León
- Inversiones varias en equipos de laboratorio

Por otro lado, mejorar las condiciones ergonómicas de la operación en plantas y bodegas es un asunto indispensable en materia de salud y seguridad laboral, lo que impacta directamente a parte de la maquinaria. En 2021 la prioridad estuvo en la modificación del peso de algunas presentaciones industriales, lo que llevó a la instalación de empacadoras especiales para sacos de 25 kg en plantas Obregón, Gómez Palacio, Monterrey y Puebla. Con esta inversión y adecuaciones adicionales que se harán en todas las instalaciones productivas de **Grupo Trimex**, aseguramos el cumplimiento de la norma sobre riesgos ergonómicos en el lugar de trabajo.



CAPITAL ECONÓMICO

Impulsando la movilidad social

Buscamos un modelo de negocios y ventas fortalecido frente al mercado cambiante, gracias al plan de acción y los recursos y provisiones que resulten del análisis continuo de los escenarios.

Los últimos años hemos superado nuestras propias marcas en cuanto a volúmenes de producción y de ventas. Algunos dirán que hemos ganado terreno porque nuestra industria es esencial y la harina se necesita casi en todas partes. No obstante, sabemos que nuestros logros no serían posibles sin el compromiso y la excelencia de toda la gente Trimex.

Es justo la calidad del trabajo de todos quienes conforman la organización y su ADN emprendedor, alineado a nuestros principios y valores, lo que nos ha permitido ser referentes en materia de trigo en toda la república y concretar en 2021, luego de varios años de empeño, la incorporación de un nuevo cliente de gran escala. Lo que nos ha ubicado ahora, con mucho orgullo, como proveedores de los tres principales consumidores industriales de harina de trigo en México.

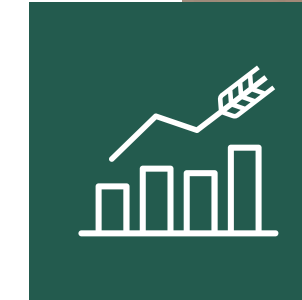
Hacia lo interno seguimos trabajando en cuidar la economía de las personas, al ofrecer trabajo digno y en igualdad de condiciones. Somos conscientes de la importancia de la estabilidad laboral y cómo esta contribuye al desarrollo sostenible del individuo y el

país. Procuramos la contratación permanente, sin dejar de lado la opción temporal en caso de proyectos a tiempo determinado y permisos parentales o de salud.

También estamos convencidos de la necesidad de impulsar la economía local en comunidades rurales, por lo que impulsamos la puesta en marcha a Panadería La Calera en Irapuato, Guanajuato, resultado de la alianza con Soriana Fundación y Fundación Comunitaria del Bajío que inició el ejercicio pasado. Esta iniciativa vincula mujeres y hombres emprendedores que han aprendido el oficio de la panadería como proyecto productivo y así impulsar sus sueños.

Durante 2021, destacan la adquisición e instalación de maquinaria, capacitación en materia de panadería a cargo de nuestros Técnicos Panaderos y el donativo de harina de trigo para el inicio de actividades.

Luego de dos meses de operación en un espacio temporal, Panadería La Calera se cambió a un local comercial en el centro de la comunidad para que los clientes tengan un mejor acceso a los productos.





CAPITAL NATURAL

Por un mundo sano y en equilibrio

Trabajamos por ser una empresa que genere el mínimo impacto ambiental posible en los procesos asociados a la obtención de recursos naturales y materias primas.

Un principio de la sustentabilidad es pensar en el medio ambiente, actuar a favor del planeta que nos cobija y nos brinda desde hace miles de años recursos no solo para subsistir, sino también para hacer la vida del hombre más cómoda y con visiones que cada vez van más allá de lo que alguna vez pensamos. Las comunidades donde operamos como industria son igualmente parte de ese entorno que debemos mantener, donde buscamos generar valor compartido de la mano de sus habitantes, así como de otras organizaciones que entienden que el momento de hacer algo es ahora.

Para minimizar impactos y poner de nuestra parte en la lucha contra el cambio climático, durante 2021 en **Grupo Trimex** trabajamos con ahínco en los distintos indicadores ambientales con los que se evaluará el desempeño en los próximos años. Corresponden principalmente a control de emisiones, consumo de energía, consumo de agua y generación de residuos. También destinamos esfuerzos importantes a agricultura regenerativa y reforestación.

Realizamos el tercer inventario de emisiones de Gases de Efecto Invernadero (GEI) para así alimentar la base que nos está permitiendo trazar la ruta para mitigar los efectos de nuestras operaciones. Esta labor se ha llevado a cabo en función de los consumos directos (alcance 1 y 2) de las plantas de producción, bodegas foráneas, división de transportes y oficinas corporativas. Nuestra intención es posicionar este esfuerzo a la par de los esfuerzos de nuestros clientes industriales más exigentes.

Estamos trabajando por incorporar camiones que utilicen combustibles con menor generación de GEI.

Para tecnificar los esfuerzos para reducir emisiones, colaboradores se prepararon en el programa de capacitación Liderazgo de proveedores en la transición climática (Supplier LoCT), impartido por Guidehouse para acelerar la acción climática en las industrias.

Otro paso con miras a un futuro en equilibrio lo constituye la firma de contratos para un suministro eléctrico más limpio en las plantas de Cuautitlán, Nuevo León, Monterrey y Obregón. En esta última, los contratos incluyen la instalación de paneles solares para los techos de las bodegas de trigo, lo que marca nuestro primer paso en energías verdes, 100 % renovable.

A fin de favorecer la realidad económica y social de nuestra cadena de suministro agrícola, redoblamos los esfuerzos en el campo mexicano, lo que fue posible gracias al trabajo mancomunado con proveedores del sector, sociedad civil y clientes. Frente a estas iniciativas destacamos tres emprendidas por el equipo de Abasto de Trigo.

✔ Agriba Sustentable en Guanajuato y Michoacán

✔ Campo Responsable en Sonora y Sinaloa

✔ Trigo Regenerativo en Sonora y Guanajuato



Agriba
sustentable

Hablar de valor compartido es hablar de Agriba Sustentable, alianza entre PepsiCo México, el Centro Internacional de Mejoramiento de Maíz y Trigo (CIMMYT) y **Grupo Trimex** para promover prácticas agrícolas sustentables entre 300 productores de trigo en el Bajío, específicamente en Guanajuato y Michoacán. Este convenio de colaboración celebrado por las tres organizaciones busca mejorar una de las regiones del país con mayor volumen de producción, mediante la optimización de las formas de producción, el impulso de la economía de las comunidades y el cuidado al medio ambiente. En 2022 se tendrían los resultados del primer ciclo de implementación.



A través de la iniciativa Campo Responsable, piloto que busca acompañar a nuestros proveedores agrícolas en el cumplimiento y revisión del marco legal aplicable, orientamos su proceso de mejora continua para garantizar el alcance de beneficios económicos, sociales y ambientales. También en este marco, hicimos mancuerna con la Fundación Ambiental del Valle del Yaqui, A.C. y proveedores agrícolas para sembrar 562 árboles, entre jacaranda, mezquite, palo verde, huizache, tarachico, neem, fresco, cedro y pirul. Trabajamos en cada una de las fases del programa: desde la búsqueda de los ejemplares forestales en los viveros establecidos y su traslado hasta la siembra y seguimiento de las especies.

Respecto al proyecto de reforestación y conservación en el área natural protegida Sierra de Lobos, en Guanajuato, que llevamos a cabo conjuntamente con Reforestamos México, en 2021 se realizó el mantenimiento de la media hectárea adoptada el año anterior. Se ha mantenido el 80 % de los arbolitos sembrados inicialmente en esa región.

Las labores en virtud del programa Mejores Alianzas, Mejores Bosques (MAMB) constaron de trabajos en la tierra para facilitar la intercepción del agua, así como de recorridos constantes de monitoreo y vigilancia para detectar riesgos por presencia de plagas, enfermedades o incendios forestales.

En Sonora y Guanajuato, a partir del vínculo con Grupo Bimbo y el Centro Internacional de Mejoramiento de Maíz y Trigo (CIMMYT), en la última fase del año arrancamos el proyecto sobre trigo regenerativo,

siguiendo el ciclo vegetativo del cereal. La iniciativa busca mejorar el campo y su entorno, a partir de prácticas de agricultura regenerativa. Invitamos a algunos de nuestros proveedores agrícolas a participar en el programa en alrededor de dos mil hectáreas donde, además de fungir como eje comercial al efectuar la compra de trigo, acercamos a nuestros socios comerciales oportunidades de capacitación y acceso a nuevas prácticas agrícolas. El programa constó de asistencia técnica y capacitación a los agricultores principalmente en los temas:

- ✓ Agricultura de conservación
- ✓ Reducción de densidad de siembra
- ✓ Variedades rentables
- ✓ Eficiencia de nutrientes
- ✓ Cuidado del agua mediante el riego
- ✓ Manejo agroecológico de plagas
- ✓ Manejo de enfermedades del suelo
- ✓ Nivelación del suelo





Producir trigo harinero sin aplicar prácticas regenerativas representa costos elevados para los agricultores, de manera que estas acciones favorecen el equilibrio de todos los elementos de la sostenibilidad.

Además, con un grupo de productores y con Syngenta, empresa de ciencia y tecnología agrícola, arrancamos un piloto en Bajío y otro en Sonora para estudiar los beneficios de utilizar los productos de la firma, enfocados en mejorar la productividad, la calidad y la sustentabilidad de los sistemas de producción.

Las actividades de Capital Natural son posibles gracias al apoyo de las instituciones del tercer sector especializado, el sector corporativo y de la gente Trimex comprometida con la construcción de un mundo más sano y sostenible.

CAPITAL SOCIAL

Haciendo equipo para un mañana mejor

Buscamos posicionarnos como una empresa solidaria y comprometida con el país, mediante el apoyo a la seguridad alimentaria y el desarrollo comunitario, así como al fortalecimiento de una cultura de producción y consumo responsable del trigo.

Las labores que en **Grupo Trimex** llevamos por la seguridad alimentaria de México son indivisibles de nuestros esfuerzos a favor del desarrollo comunitario. Para nosotros estar bien como institución, debemos tener vecinos que estén igualmente bien y cuenten con posibilidades de desarrollo. Por eso en 2021 continuamos las acciones enmarcadas en nuestra Política de Contribuciones, que considera tanto donativos de harina de trigo como el apoyo a programas en torno al trigo como materia prima. Asimismo, en consonancia con el Capital Económico, mantuvimos alianzas para favorecer la reconstrucción del tejido social en comunidades cercanas a nosotros, como La Calera, en Irapuato, Guanajuato.

Gracias al convenio sostenido desde hace varios años con el Banco de Alimentos de México (BAMX), logramos beneficiar a 3,753 personas que hacen vida cerca de nuestras plantas de producción. A través de los bancos de alimentos locales adheridos y la sociedad civil organizada, vecinos pudieron contar durante todo el año con el abasto de uno de los ingredientes preferidos

en los hogares mexicanos. Paralelamente, Planta Celaya mantuvo la donación de harina a Fundación Nutrición y Vida para beneficiar a distintas comunidades de Guanajuato.

Donamos harina a 7 bancos de alimentos de BAMX

Instituciones beneficiadas con donativos en 2021

- ⊙ Banco de Alimentos de México (BAMX)
- ⊙ Fundación Nutrición y Vida
- ⊙ Centro de Capacitación y Desarrollo Integral (CADI)
- ⊙ Fundación Hermanitas de los Ancianos Desamparados
- ⊙ Autismus
- ⊙ Fundación Hogar Dulce Hogar
- ⊙ Fundación Ambiental del Valle del Yaqui
- ⊙ Fundación Comunitaria del Bajío
- ⊙ Casa Hogar Regalo de Amor
- ⊙ Comedor Santa María
- ⊙ Tranquilidad y Esperanza
- ⊙ Hermanas Dominicanas de la Doctrina
- ⊙ Monasterio Autónomo del Dulce Nombre
- ⊙ Centro Vocacional Legionarios de Cristo
- ⊙ Comunidad R.R. Clarisas Santa Isabel
- ⊙ Congregación de las Hijas de María
- ⊙ Carmelitas Descalzas de San Juan



A partir de la venta del libro *De la tierra que patrocinamos* para Comedor Santa María, se lograron cubrir 2,000 comidas servidas para 100 niños en situación de vulnerabilidad residentes en varios puntos del país.

Mensaje a todo color

A fin de estrechar lazos trisectoriales y darle color a la comunidad, junto a los productores de gráfica popular Somos Uno Colectivo y al Instituto Aguascalentense de la Juventud (IAJU), en su esfuerzo por posicionar a Aguascalientes como Ciudad Creativa de la Unesco, se desarrolló en los exteriores de Planta Aguascalientes un mural a gran escala. Se trata de una obra de más de 50 metros de largo que transmite un mensaje de amor por la naturaleza, así como para despertar el interés en la aventura de todos quienes a diario transitan por el lugar.



